

# GR EZI

Mitteilungsblatt der Gemeinde Berg am Irchel, 288. Ausgabe, März. 2022



Herzliche Gratulation / Einwohnerstatistik	3
Aus dem Gemeinderat und Verwaltung	4 - 14
Herzlichen Dank - Jürg Bieri	15
Seniorenturnen / Frauen	17
Alea`s best - Back-Empfehlung aus Gräslikon	18 - 19
Bibliothek	24 - 27
Aus dem Forstamt	32 - 33
Kirchgemeinde	35 - 38
Impressum	39

---

## Totengräber

Die Gemeinde Berg am Irchel sucht per sofort oder nach Vereinbarung einen/eine Totengräber/in im Nebenamt. Der Aufgabenbereich umfasst die anfallenden Tätigkeiten bei einem Begräbnis auf dem Friedhof Berg am Irchel, wie

- das Ausheben und Schliessen des Grabes
- das Überführen des Sarges oder der Urne zum Grab
- die Grablegung
- das Transportieren der Blumen nach der Beerdigung zum Grab
- das Herrichten der Grabstätte

Gesucht wird eine Person mit einer gesunden Einstellung zu Leben und Tod, psychisch und körperlich belastbar, freundlich, diskret, pietätvoll, mit einwandfreiem Leumund und mit der Bereitschaft, auch samstags zu arbeiten. Fühlen Sie sich angesprochen? Dann freuen wir uns auf ihre Bewerbungsunterlagen mit Motivationsschreiben und Lebenslauf. Senden Sie ihre vollständige Bewerbung an die Gemeindeverwaltung Berg am Irchel, Winkel 13, 8415 Berg am Irchel. Unser Friedhofsvorstand, Herr Patrick Schmid, erteilt Ihnen gerne nähere Auskunft unter 079/254 82 57. Mehr über die Gemeinde erfahren Sie unter [www.bergamirchel.ch](http://www.bergamirchel.ch)

**Gemeinderat Berg am Irchel**

---

## Geburtstage über 80

**Elisabeth Hilpertshauser**  
27. März 2022 zu ihrem 81.

**Ewald Ruf**  
5. April 2022 zu seinem 85.

**Werner Berweger**  
9. April 2022 zu seinem 83.

**Verena Häderli**  
18. April 2022 zu ihrem 83.

**Ursula Staub**  
27. April 2022 zu ihrem 81.

**Myrta Fehr**  
5. Mai 2022 zu ihrem 89.

**Hedwig Baur**  
7. Mai 2022 zu ihrem 92.

**Dietrich Steiner**  
7. Mai 2022 zu seinem 84.

**Beat Wolfer**  
15. Mai 2022 zu seinem 81.

## Einwohnerstatistik per 28.2.2022

1. Januar 2022: 591 Einwohner  
28. Februar 2022: 590 Einwohner

Per Ende 2021 sind in unserer Gemeinde 44 Hunde gemeldet

## Legislaturziele 2018 - 2022 Stand der Umsetzung

Der Gemeinderat bespricht jeweils an der Gemeinderatssitzung vor oder nach der Gemeindeversammlung den Stand der Umsetzung der Legislaturziele.

Insgesamt sieht sich der Gemeinderat auf Kurs. Von den 43 festgelegten Massnahmen für die Legislatur 2018 - 2022 sind bereits deren 32 vollständig umgesetzt. Weitere 6 Massnahmen sind in Bearbeitung, 2 Massnahmen müssen noch gestartet werden und deren 3 werden nicht mehr weiterverfolgt.

## Wiederholung Urnenabstimmung 13. Juni 2021 Altersheim

Mit Urteil vom 11. November 2021 schützte das Verwaltungsgericht des Kantons Zürich die Beschwerde von Martin Keller, Volken, und hob das Ergebnis der Abstimmung vom 13. Juni 2021 betreffend Umwandlung des Zweckverbands Alterswohnheim Flaachtal in eine gemeinnützige Aktiengesellschaft auf. Daraufhin entschied der Vorstandsvorsitzende des Zweckverbandes Alterswohnheim Flaachtal, das Urteil des Verwaltungsgerichts

zu akzeptieren und auf einen Weiterzug an die nächsthöhere Gerichtsinstanz zu verzichten. Der Gemeinderat Berg am Irchel unterstützt die Haltung des Vorstandsvorsitzenden vollumfänglich, keine juristische Auseinandersetzung zu führen, sondern eine Wiederholung der Abstimmung anzustreben.

## Erneuerungswahlen der Gemeindebehörden

Am Sonntag 27. März 2022 finden die Gesamterneuerungswahlen für die Amtsdauer 2022-2026 statt. Das Kandidatenverzeichnis wurde den Abstimmungsunterlagen beigelegt. Es entstehen leider beim Gemeinderat, bei der Rechnungsprüfungskommission (RPK) und bei der reformierten Kirchenpflege Flaachtal Vakanzen. Nachstehende Personen ersuchten innerhalb der gesetzten Frist offiziell um Aufnahme auf das Beiblatt und kandidieren für ein Amt.

## Gemeinderat (5 Mitglieder)

Fehr Roland (Mitglied, Präsidium)  
Fehr Thomas  
Güttinger Michael  
Schmid Patrick

### Rechnungsprüfungs- kommission (5 Mitglieder)

Bosshard Elsbeth  
Edelmann Reto  
Müller Kevin (Mitglied, Präsidium)  
Schneider-Schmid Sarah

### Schulpflege Flaachtal (11 Mitglieder)

Baumann Cinthia, Buch a.Irchel  
Boos Marion, Volken  
Dias Sandra, Berg a.Irchel  
(Mitglied, Präsidium)  
Döbeli Joëlle, Dorf  
Gisler Saskia, Flaach  
Hablützel Melanie, Volken  
Kramer Seraina, Gräslikon  
Kutej Jolanda, Buch a.Irchel  
Ryter Anja, Flaach  
Schläpfer Stefanie, Volken  
Schoder Angela, Dorf  
Schollenberger Tino, Dorf

### Ref. Kirchenpflege Flaachtal (9 Mitglieder)

Fazan Xavier, Flaach  
Frei Michèle, Flaach  
Gisler Virginia, Flaach  
Irsiegler Carola, Gräslikon  
Lippmann-Jehle Kristina, Flaach  
Schaps Denise, Berg a.Irchel  
Weilenmann Urs K, Buch a.Irchel

Nur bei der Schulpflege Flaachtal stehen rein anzahlmässig genügend Kandidierende zur Auswahl, um alle Sitze besetzen zu können. Für den Gemeinderat, die RPK und die reformierte Kirchenpflege Flaachtal hingegen meldeten sich nicht genügend Personen und somit wird es für diese Behörden einen zweiten Wahlgang am 15. Mai 2022 geben.

Bei den Wahlen in den Gemeinderat und die RPK und die Schulpflege gilt der Amtszwang; bei den Wahlen in die Kirchenpflege besteht dagegen keine gesetzliche Verpflichtung, das Amt zu übernehmen. Bei der Wahl am 27. März 2022 gelten für alle dieselben Regeln: Um den Sprung in eine der genannten Behörden zu schaffen, muss man das absolute Mehr erreichen. Wird das absolute Mehr nicht erreicht, ist ein zweiter Wahlgang notwendig, wo nur noch das relative Mehr gilt. Wer sich also für ein Behördenamt interessiert, soll sich doch bei der Gemeindeverwaltung melden.

### Stellenplan Gemeindeverwaltung

Der Stellenplan für die Gemeinde-

verwaltung Berg am Irchel weist seit Jahren 150 Stellenprozent aus. Früher setzten sich diese aus einer 100%-Stelle für den Gemeinbeschreiber und einer 50%Stelle für die Leiterin Einwohnerkontrolle und Steueramt zusammen.

Seit Mitte 2018 werden die Verwaltungsaufgaben auf drei Teilzeitstellen aufgeteilt, jedoch immer noch mit insgesamt 150 Stellenprozenten. Mit dem bevorstehenden Gemeinbeschreiberwechsel ist der Stellenplan per 1.Mai 2022 um 20% zu erhöhen. Diese Erhöhung ist mit erhöhtem Arbeitsaufwand im Bereich Bauwesen (20 Bauge-suche im Jahr 2021 - Tendenz kontinuierlich), im Sozialwesen (5-6 Fälle) und im Finanzwesen (ausführlichere Berichterstattung unter HRM2)begründet. Gemäss Personalverordnung vom 26. Mai 2000, Artikel 9, legt der Gemeinderat den Stellenplan der Gemeindeverwaltung fest, welcher neu ab 1. Mai 2022 Total 170 Stellenprozente beträgt und sich wie folgt zusammensetzt:

Gemeinbeschreiber	80%	inkl. Sozial-, Bau- und Finanzsekretariat
Sachbearbeiterin Finanzsekretariat	50%	
Steuersekretariat und Leitung Einwohnerkotrolle	40%	

### Abnahme Revisionsbericht Geldverkehrsprüfung

Die Baumgartner & Wüst GmbH, Wangen-Brüttisellen, hat am 24. Januar 2022 eine Geldverkehrsprüfung vorgenommen. Die externe Firma prüft den gesamten Geldverkehr. Der Gemeinderat nimmt den Bericht zur Kenntnis und leitet, wenn notwendig, Massnahmen ein. Die Überprüfung der Beleg- und Journalkontrolle mit der Saldobilanz sowie die Überprüfung der Bestände auf den Geldkonten und in der Barkasse haben eine gute und exakte Buchführung bestätigt. Der Revisionsbericht vom 24. Januar 2022 der Baumgartner & Wüst GmbH wurde genehmigt und abgenommen. Der Verwaltung wird eine gute Amtsführung attestiert.

### Sanierung Wasserleitung im Göldi, Abrechnung Objektkredit

Der Gemeinderat hat Anfangs 2021 die Sanierung der Wasser-

leitung im Göldi mit einem Objektkredit von CHF 145'000.00 (inkl. MwSt) genehmigt. Die Arbeiten wurden ausgeführt und der Objektkredit wurde abgerechnet. Die Kreditabrechnung weist Aufwendungen von Total CHF 146'811.85 aus. Somit resultieren Mehrkosten von CHF 1'811.85. Die Kreditabrechnung wurde genehmigt und gleichzeitig ein Nachtragskredit über CHF 1'811.85 gesprochen.

### Des Weiteren hat der Gemeinderat...

...diverse Veranlagungen von Grundstückgewinnsteuern vorgenommen,

...den Schiessplatz 2022 genehmigt,

...die Bewilligung für ein Zeltlager auf der Waldgottesdienstwiese vom 31. Mai bis 2. Juni 2022 der Sekundarschule Winterthur erteilt,

...Stellenbeschreibungen des Verwaltungspersonals genehmigt,

...Grundstücksmutationsgesuche bewilligt.

### Personelles

Nach vierjähriger Tätigkeit (zwei Jahre als Finanzverwalter und zwei Jahre als Gemeindeschreiber) hat Thomas Diethelm per Ende Juni 2022 gekündigt. Da seine Frau im Berufsleben etwas kürzertritt, wird er sich neu orientieren und ein höheres Arbeitspensum in Betracht ziehen. Thomas Diethelm war nicht nur Teilzeit-Gemeindeschreiber, sondern hatte nebenbei die Rolle des Haushalts-Managers inne. Der Gemeinderat bedauert den Austritt sehr, kann aber die Gründe der Kündigung von Thomas Diethelm gut nachvollziehen und wünscht ihm bereits jetzt viel Erfolg in der Zukunft und in seiner weiteren Karriere.

Aufgrund der Kündigung des bisherigen Gemeindeschreibers wurde die Stelle ausgeschrieben. Mit Nicola Tomic aus Stadel, konnte bereits ein Nachfolger gefunden werden. Der 36-jährige ist diplomierter Gemeindeschreiber und verfügt damit über alle Voraussetzungen, die Nachfolge von Thomas Diethelm anzutreten. Der Gemeinderat freut sich auf seinen neuen Schreiber und wünscht ihm bereits jetzt einen erfolgreichen

Start sowie eine befriedigende und erfüllte Tätigkeit in Berg am Irchel.

### Interview mit der neuen Steuersekretärin Sarah Loher

**Sarah, Du bist seit anfangs Dezember 2021 bei uns als Steuersekretärin tätig. Bitte stelle Dich kurz vor:**

Mein Name ist Sarah Loher. Ich bin verheiratet und habe zwei Kinder, 8- und 11-jährig. Aufgewachsen bin ich in Winterthur und lebe jetzt seit 16 Jahren in Elsau. Mir gefällt das Ländliche, aber trotzdem lebt man nahe an der Stadt. Ich habe die Lehre bei der Stadtverwaltung Winterthur gemacht und habe danach 25 Jahre auf dem Steueramt Winterthur, in verschiedenen Abteilungen, gearbeitet. In meiner Freizeit treffe ich gerne Freunde, jasse gerne, gehe gerne wandern und im Winter Skifahren.

**Du wohnst in Elsau und bist bestens mit dem Weinland und der Region vertraut. Was speziell macht für Dich das Weinland aus?**

Wie es der Name schon sagt der gute Wein. Aber natürlich auch die Spargeln, die schönen Märkte sowie die hübschen Dörfer.

**Unsere Gemeinde ist ziemlich klein. Deine Aufgaben in unserer kleinen Verwaltung sind also sehr vielseitig und verlangen nach ausgeprägten Allrounderqualitäten. Hattest Du gezielt nach einer solchen Stelle Ausschau gehalten oder hat sich das eher zufällig ergeben?**

Das hat sich eher zufällig ergeben. Bei der Stellenausschreibung hat mich aber gerade diese Vielseitigkeit angesprochen und der vermehrte Kundenkontakt.

**War für dich immer klar, dass Dein Weg in eine Gemeindeverwaltung führen soll oder hattest Du auch andere Pläne?**

Nein, überhaupt nicht, eigentlich dachte ich, ich werde im Steueramt Winterthur pensioniert.

**Bei welchen Freizeitaktivitäten kannst Du dich nach einem anspruchsvollen Arbeitstag am besten entspannen?**

Mit Fitnesstraining, kochen, lesen und ich liebe es, Musik zu hören. Zudem habe ich mit meinen beiden Kindern genug Abwechslung.

**Was ist Dein bevorzugtes Reiseziel und was verbindet Dich mit diesem?**



Oh, schwierige Frage. In Europa vor allem Belgien und die griechischen Inseln. Asien fasziniert mich von der Kultur her sehr und in die Karibik reise ich ebenfalls sehr gerne, weil mir die fröhlichen Menschen, die Musik und die Strände sehr gefallen.

### **Welche Küche bevorzugst Du und was darf nie in Deinem Kühlschrank fehlen?**

Die asiatische sowie die italienische Küche. Nie fehlen darf Weisswein, Currypaste sowie Schokolade.

### **Natürlich möchten wir auch noch etwas über Deine liebsten Bücher und Filme wissen und welche Musik den Weg in Deine Ohren findet?**

Meine Lieblingsband war schon immer U2. Wenn ich am putzen oder kochen bin, höre ich am liebsten Techno. Gerne mag ich auch Buddha Bar. Ich lese alles von Carmen Korn und Lucinda Riley. Heat, Green Book und The Aftermath finde ich geniale Filme.

### **Zum Schluss die wichtigste Frage: Was wünschst Du Dir für die Zukunft unserer Gemeinde?**

Sie soll ihren ländlichen Charme

behalten, offen sein, eigenständig, unabhängig, finanziell gut dastehen, den tiefen Steuerfuss behalten und die Menschen sollen sich freundlich und mit Respekt begegnen.

### **Sarah, herzlichen Dank für dieses Gespräch.**

### **Pflanzenrückschnitt an Strassen**

„Alle Jahre wieder“ müssen Bäume und Sträucher oft mehrmals zurückgeschnitten werden. Äste von Bäumen und Sträuchern, die in die Straße hinausragen, behindern und erschweren den Fußgänger- und Fahrzeugverkehr, den Strassenunterhalt sowie die Übersicht im Bereich öffentlicher Straßen und Wege. Dies gilt auch für Waldwege.

Grundsätzlich sind die Grundeigentümer dafür verantwortlich, dass Bäume und Sträucher den Verkehr nicht behindern. Bei Unfällen, die auf das Nicht-beachten dieser Vorschriften zurückzuführen sind, können die Grundeigentümer haftbar gemacht werden. Beachten Sie auch den sogenannten Lichtraum von 4.5 m über Strassen und Wege, die frei von Ästen und

Blattwerk bleiben müssen. Bitte schneiden Sie Ihre Bäume und Sträucher bis Mitte Mai 2022 zurück.

### Wasserbezug für Bassins

Mit den wärmeren Temperaturen ist die Füllung der privaten Bassins ein Thema, welches die Wasserversorgung Berg am Irchel beschäftigt. Dass es sich doch um eine Vielzahl von Wasserbecken handelt, bitten wir Sie, bei einer Füllung von mehr als 7m<sup>3</sup> den Zeitpunkt der Füllung mit dem Wassermeister Fritz Kramer abzusprechen. Mit der Koordination der Bezugsmengen kann verhindert werden, dass das Wasserreservoir zu stark entleert bzw. nicht von einem Leck im System ausgegangen wird. Sie erreichen Fritz Kramer per Telefon 079/430 55 76. Vielen Dank für Ihr Mitwirken.

### Steuererklärung 2021

Die ordentliche Frist zur Einreichung der Steuererklärung 2021 läuft am 31. März 2022 ab. Für eine Verlängerung der Eingabefrist Ihrer Steuererklärung senden Sie uns bitte eine E-Mail an: [gemeinde@bergamirchel.ch](mailto:gemeinde@bergamirchel.ch)

Bitte beachten Sie, dass Fristverlängerungsgesuche bis spätestens am 31. März 2022 gestellt werden müssen. Eine Fristverlängerung wird bis maximal 30. November 2022 gewährt. Gesuche, welche dieses Datum überschreiten, werden ebenfalls bis max. 30. November 2022 gewährt; die Frist für den restlichen Zeitraum wird von Amtes wegen abgewiesen.

Das Ausfüllen der Steuererklärung 2021 kann mit dem Programm ZHprivate Tax direkt online erfolgen. Nutzen Sie die Vorteile der Online-Steuererklärung. Sie können die Steuererklärung auch komplett elektronisch einreichen. Neu müssen Sie nichts mehr ausdrucken und unterschreiben. Es können sogar eigene Pflichtbeilagen wie Lohnausweis, etc. hochgeladen werden. Weitere Details zur Online-Steuererklärung ZHprivate Tax finden Sie unter: [www.steuernamt.zh.ch/zhprivatetax](http://www.steuernamt.zh.ch/zhprivatetax)

Für die Installation der Private Tax-Software kann von der gleichen Seite die «Offline-Steuererklärung» heruntergeladen werden. Bei Unsicherheiten beim Erfassen nutzen Sie nach Möglichkeit die Wegleitungen und Merkblätter.

Haben Sie Fragen?  
Zögern Sie nicht uns anzurufen. Ihr  
Gemeindesteueramts Berg a. Irchel

### Neophytencontainer beim Landihaus

Weil die Grüngutmulde für viele Neophyten der falsche Ort wäre, wurde hinter dem Landihaus ein Container aufgestellt, dessen problematischer Inhalt direkt in die Kehrichtverbrennung geht.

Invasive Neophyten sind gebietsfremde Pflanzen, die sich ohne Gegenmassnahmen stark verbreiten und in verschiedener Hinsicht Schaden anrichten können. Die Grundbesitzer in der Schweiz sind verpflichtet, sie gemäss kantonalen Weisungen zu bekämpfen. Doch wie genau? Und wohin mit der unerfreulichen Ernte? Die Verunsicherung der Gartenbesitzer ist verständlich, zumal es keine Entsorgungsmethode gibt, die für alle Pflanzenarten passt. Manches darf auf den Kompost oder in die Grüngutsammlung, anderes müsste in die Verbrennung, um die Ausbreitung zu verhindern.

Neophyten sind Überlebenskünstler. Es gibt Neophyten, die man

schon mit regelmässigem Mähen und Mulchen vergraulen und in Schach halten kann. Andere Pflanzenarten muss man ausreissen, könnte sie dann aber sogar an Ort und Stelle liegen lassen, wieder andere muss man sorgfältig ausgraben, und das oft mehrmals pro Jahr und mehrere Jahre in Folge. Und es gibt solche, die auf keinen Fall bis zur Blüte stehengelassen werden dürfen, weil sie sich über die Samen enorm verbreiten. Zu dieser Kategorie gehört das hübsche Einjährige Berufkraut, das aussieht wie Gänseblümchen auf Stelzen. Die den ganzen Sommer über blühende Pflanze verbreitet sich seit einigen Jahren unübersehbar und bedeckt ohne Gegenmassnahmen innert kürzester Zeit grosse Flächen. Das geerntete Berufkraut gehört in die Verbrennung; über die herkömmliche Kompostierung würde es sich noch stärker verbreiten.

Wenn jemand sein Neophytenproblem anpackt und deswegen grössere Mengen entsorgen muss, wird das Hantieren mit Abfallsäcken unpraktisch und teuer. Es wäre nicht im Interesse der Gemeinde, wenn dies zu illegalen Entsorgungen verleiten würde oder wenn ausge-

rissenes Berufskraut irgendwo am Waldrand abgeladen oder dem regulären Grüngut untergejubelt wird.

Mit dem Aufstellen eines Abfallcontainers für die korrekte Neophytenentsorgung kann diesem Problem entgegengewirkt werden. Die Entsorgung geht zu Lasten der Gemeinde.



## Geschwindigkeitskontrolle

Die Kantonspolizei Zürich führte am 4. Januar bis 18. Januar 2022 eine Geschwindigkeitskontrolle an der Hauptstrasse, in Fahrtrichtung Flaach oder Gräslikon, durch. Von den 15'737 gemessenen Fahrzeugen mussten 191 Geschwindigkeitsübertretungen festgestellt werden. Die gemessene Höchst-

geschwindigkeit betrug dabei 75 km/h, die signalisierte Höchstgeschwindigkeit beträgt 50 km/h.

Im Weiteren veröffentlichte die Kantonspolizei die Verkehrsunfallstatistik im Kanton Zürich für das Jahr 2021. In Berg am Irchel gab es insgesamt 7 Unfälle, zwei davon mit Personenbeteiligung, fünf mit Sachschaden. Dabei wurden zwei Personen leicht verletzt.

## Öffnungszeiten über die Feiertage

Die Büros der Gemeindeverwaltung bleiben wie folgt geschlossen:

Ostern: Donnerstag, 14. April 2022 ab 11.30 Uhr bis und mit Ostermontag, 18. April 2022.

Auffahrt: Mittwoch, 25. Mai 2022 ab 11.30 Uhr bis und mit Sonntag, 29. Mai 2022.

## Prämienverbilligung 2021

Keine Prämienverbilligung 2021 erhalten trotz kleinem Budget?

Es ist nicht zu spät. Wer bis jetzt keine Prämienverbilligung 2021 erhalten hat, kann noch bis zum

31. März 2022 einen Antrag einreichen.

Anspruch haben Personen, die im Kanton Zürich wohnen und in bescheidenen Verhältnissen leben. Mehr Informationen dazu finden Sie unter:

[www.svazurich.ch/ipv-rechner](http://www.svazurich.ch/ipv-rechner)



Kanton Zürich  
Volkswirtschaftsdirektion  
Amt für Wirtschaft und Arbeit

**Merkblatt: Notvorrat auf einen Blick**



**Wasser und Getränke**

- 9 Liter Wasser pro Person
- weitere Getränke



**Lebensmittel für eine Woche, zum Beispiel:**

- |                       |                              |                             |
|-----------------------|------------------------------|-----------------------------|
| • Reis oder Teigwaren | • Fertiggerichte, z.B. Rösti | • UHT-Milch                 |
| • Öl oder Fett        | • Hartkäse                   | • Zucker, Konfitüren, Honig |
| • Konserven           | • Bouillon, Salz, Pfeffer    | • Nüsse                     |
| • Mehl, Trockenhefe   | • Kaffee                     | • Dörrfrüchte               |
| • Trockenfleisch      | • Hülsenfrüchte              | • Futter für Haustiere      |



**Gebrauchsgüter**

- Batteriebetriebenes Radio
- Taschenlampe
- Ersatzbatterien
- Kerzen, Streichhölzer, Feuerzeug
- Gaskocher, Rechaud
- etwas Bargeld



**Hygieneartikel und Hausapotheke**

- Seife
- WC-Papier
- Desinfektionsmittel
- 50 Hygienemasken pro Person
- Persönliche Medikamente



## Frühlingsputz im Garten – wie weiter mit dem Grüngut?



Liebe Mitbürgerinnen und Mitbürger von Berg und Gräslikon

Der Frühling steht vor der Türe und die Gärten und Rabatten werden gepflegt und auf Vordermann gebracht. Sträucher werden geschnitten und der Rasen vertikutiert.

### **Was mache ich jetzt jedoch mit dem Grüngut??**

Wie die meisten wissen, betreibt die Gemeinde eine Grüngutsammelstelle im Niederfeld. (Ausgangs Berg am Irchel, Richtung Gräslikon, auf der linken Seite)

Es kommt aber immer mal wieder vor, dass die Nutzungsbedingungen der Sammelstelle nicht eingehalten werden. Darum möchte ich Ihnen nochmal die wichtigsten Regeln bekannt geben.

#### **Wer darf sein Grüngut entsorgen?**

**Private Personen der Gemeinde Berg am Irchel**

#### **Wer darf sein Grüngut nicht entsorgen?**

**Gärtnereien, Landschaftsgärtner, Stiftung Lebensraum, KMU's,  
Landwirte, Personen aus anderen Gemeinden**

**Das heisst, wenn Sie Ihren Garten von einem Unternehmen pflegen lassen, muss dieses Unternehmen das Grün- und Schnittgut mitnehmen und bei sich im Betrieb entsorgen!**

Das Schnittgut bis  $\emptyset$  3cm kann in der Mulde (rechts) entsorgt werden.

Das Astmaterial ab  $\emptyset$  3cm kann auf dem Asthaufen (links) deponiert werden.

Bitte **KEINE heisse Asche** in die Mulde kippen! Das kann zu einem Mottbrand führen!

Weitere Informationen finden Sie auf der Tafel bei der Grube oder bei Fragen auf der Gemeindeverwaltung.

Vielen Dank für Ihr Verständnis und die Einhaltung dieser Regeln.

Patrick Schmid, Umweltvorsteher  
Gemeinderat Berg am Irchel

**Jürg Bieri geht als Schulhausabwart in Pension. Seit Januar 2006 hat Jürg Bieri in und um die Schulhäuser von Berg und Gräslikon, sowie der Turnhalle für Ordnung gesorgt, war stets für alle da. Nun beginnt für ihn ein neuer Lebensabschnitt. Am 2. März 2022 hatte er seinen letzten Arbeitstag. An diesem Tag war auch ausgerechnet seine allerletzte Papiersammlung mit den Schülern.**

Seit dem Januar 2006 hat Jürg Bieri im Schulhaus für Ordnung gesorgt, war für alle da. Jürg Bieri wohnt auch in Berg am Irchel, was "gäbig" war, denn so konnte er oft sofort vor Ort sein, wenn einmal etwas nicht in Ordnung war oder ein Lehrer im Zimmer das Licht hat brennen lassen. Doch wusste Jürg Bieri auch, dass seine Wohnlage nicht immer von Vorteil war. Man hat damit auch fast schon erwartet, dass der Abwart stets auf Abruf da sei. Beispielsweise im Winter, wenn es geschneit hatte und der Schnee geräumt werden musste oder der Landihaussaal vermietet war.

Während der letzten Jahren hat Jürg Bieri viele Chefs erlebt. Die

Schulpfleger kommen und gehen. Mit den Lehrern pflegte er stets ein gutes Verhältnis. Als ob sein Job als Hausabwart (Vollzeit) nicht schon genug gewesen wäre, war Jürg auch noch auf Stundenlohnbasis engagiert für die Gemeinde Berg am Irchel. Er hat den Friedhof gepflegt, die Umgebung rund ums Landihaus unterhalten, im Winter die Zugänge zu öffentlichen Anlagen frei geschaufelt oder im Landihaussaal die Heizung eingeschaltet, damit die Bürger an der Gemeindeversammlung nicht gefroren haben. Dass er in diesem Zusammenhang auch gleich Laptop, Beamer und Leinwand installiert hatte, gehörte bei Jürg schon fast zu seinem Berufsstolz. Jürg war unser Mann für alle Fälle. Dafür waren wir stets dankbar und verneigen uns höflich vor seiner vorbildlichen Arbeitseinstellung.

Nun freut sich Jürg vor allem auf die freie Zeiteinteilung, darauf, keinen Stundenplan mehr zu haben. Die Agenda ist aber nach wie vor voll, von daher ist schon etwas dran am Mythos, dass Rentner nie Zeit hätten. Den Hobbys nachgehen – das steht auf der Wunschliste von Jürg. Auch will er mit dem Fahrrad eine längere Reise vornehmen.

MALERGESCHÄFT  
**FELIX SPÜHLER** GmbH  
Rafz / Flaach

Fugenlose Wand- Bodenbeschichtung  
Tapeten  
[maler-flaachtal.ch](http://maler-flaachtal.ch)



## Aktiv im Alter!

Turnen für Frauen ab 60 + in der Turnhalle Berg am Irchel, jeweils donnerstags von 17 – 18 Uhr.

Unsere aufgestellte Gruppe freut sich auf neue Mitglieder und möchte interessierte Frauen herzlich einladen, bei uns mitzuturnen. Bewegung und Fröhlichkeit gehen bei uns Hand in Hand. Es darf geschnuppert werden!



Leitung:

Angela Schmid und

Zivana Gisler

Göldi 12

Hauptstrasse 33

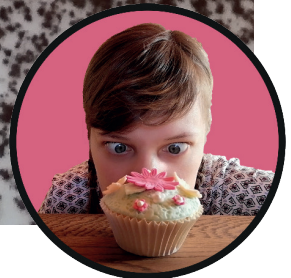
8415 Berg am Irchel

8416 Flaach

Tel: 052 318 16 73

Tel: 052 318 19 44

Kontaktperson: Margrit Allemann, Berg am Irchel, Tel: 052 318 17 61



## Tiramisutorte

2,25 dl Kaffee	
75 ml Amaretto	
1 EL Zucker	warm anrühren und auskühlen lassen
3 Eiweiss	
1 Prise Salz	steifschlagen
1 1/2 EL Zucker	unters Eiweiss mischen, Eiweiss zur Seite stellen
2,25 dl Vollrahm	
1 Btl Rahmhalter	steifschlagen und auch zur Seite stellen
75 g Puderzucker	
3 Eigelb	rühren bis die Masse hell ist
750 g Mascarpone	
1 1/2 Btl Vanillezucker	unterrühren, bis alles gut vermengt ist
3 Blatt Gelatine	5 min in kaltem Wasser einlegen, danach auf geringer Stufe in Pfanne schmelzen, sofort zur Mascarponecreme geben und gut unterrühren
	Eiweiss und Rahm mit dem Teigschaber unterheben
	Tortenring (min. 7 cm hoch) auf ca. 22,5 cm einstellen, 4 EL Creme für später aufheben
300 g Löffelbiskuit	eine Lage Löffelbiskuit legen, so dass der ganze Boden belegt ist, mit 1/3 Kaffee tränken, 1/3 Mascarponecreme auf dem Boden verteilen
	das ganze noch zweimal wiederholen und ca. 3 Stunden kühlstellen, Tortenring entfernen und mit den 4 EL Mascarponecreme einstreichen
Kakaopulver	bestreuen
	Torte kühl lagern



## Entdeckungsreise zu den Bibern

Unterwegs auf dem WWF-Biberpfad am Rhein

Lerne den  
Biber kennen und  
lieben!



### Entlang des Biberpfads

Um der Öffentlichkeit den Biber und seinen Lebensraum näher zu bringen, hat der WWF Zürich im Jahr 2006 den Biberpfad am Rhein erstellt und im Jahr 2021 erneuert. Zehn Info-Stationen mit spannenden Rätseln sowie – wenn man Glück hat – Nagespuren an Bäumen und Fussspuren am Boden warten auf ihre Entdecker.

### Der WWF und der Biber

Heute besiedelt der Biber wieder einen Grossteil seines ursprünglichen Gebietes im Schweizerischen Mittelland. Der WWF hat zu dieser Wiederansiedlung beigetragen. Noch immer setzt er sich für den Schutz der Biber und der Gewässer ein.

### «Gestatten, Castor fiber»

Der Biber ist das grösste Nagetier Europas. Er ist gut an die Bedingungen im und am Wasser angepasst. Die grossen, orange gefärbten Zähne und der schuppige Schwanz sind seine Markenzeichen. Der Biber ist

### Steckbrief Biber

wissenschaftlicher Name

Castor fiber

Länge



dämmerungs- und nachtaktiv.



Körper: 80-95 cm, Schwanz: 20-35 cm

#### Gewicht

bis 30 kg, Weibchen häufig grösser und schwerer als Männchen

#### Alter

bis 17 Jahre

#### Nachwuchs

einmal pro Jahr 2 bis 4 Junge; kommen mit Fell und offenen Augen zur Welt

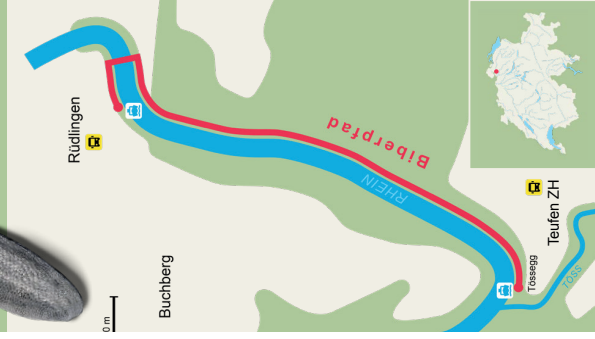


## Mit Biber mehr Biodiversität

Durch seine vielfältigen Aktivitäten als Dammbauer und Burgenbauer gestaltet der Biber seinen eigenen Lebensraum und schafft neue Lebensräume für viele, zum Teil seltene Tier- und Pflanzenarten. Dadurch leistet er einen wertvollen Beitrag zur Förderung der Biodiversität.

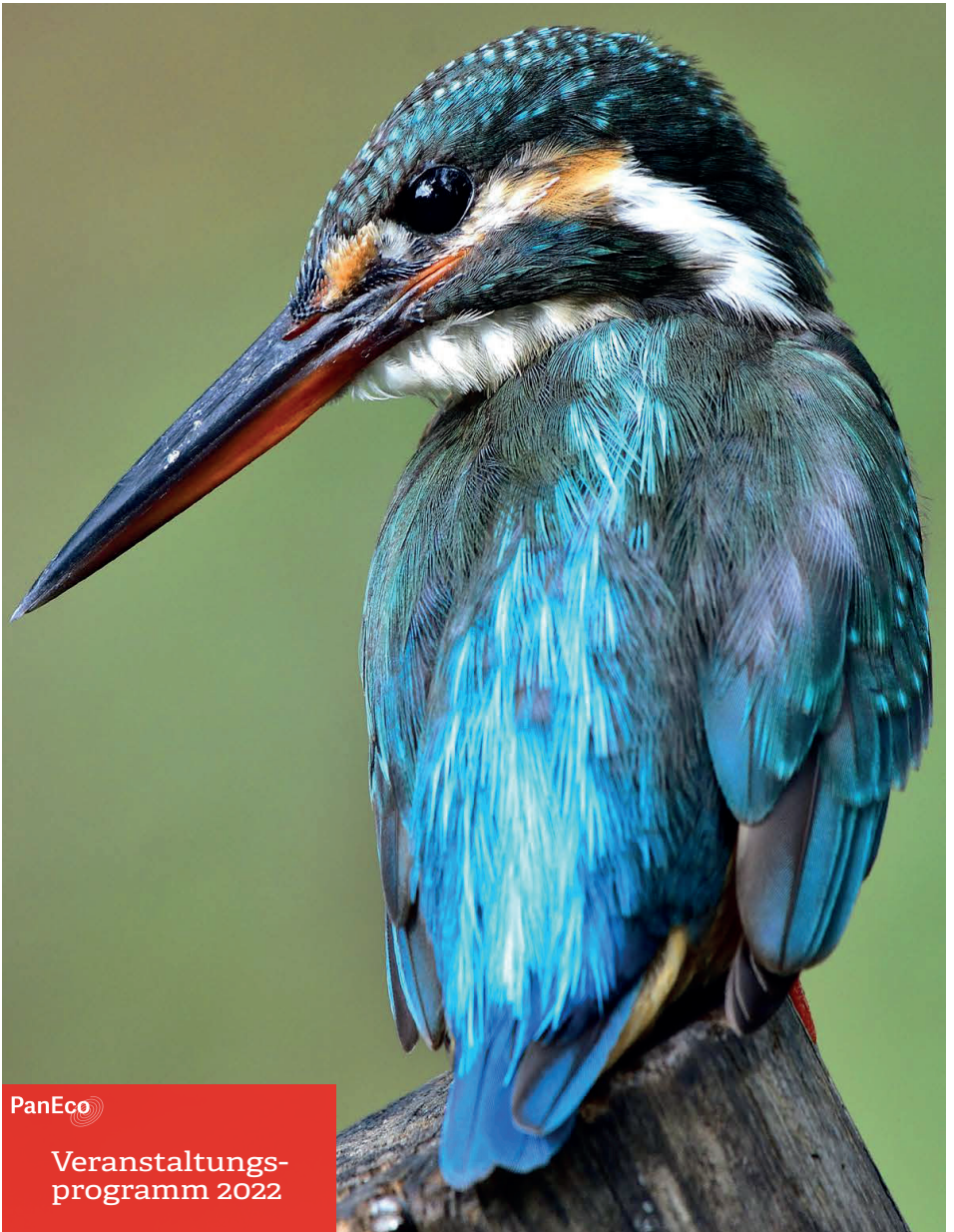
## Der Biberpfad...

- liegt am Rhein zwischen den Schiffstegen Tössegg und Rüdlingen (Start von beiden Seiten möglich)
- ist mit dem Postauto bis Teufen ZH, Unterteufen oder bis Rüdlingen, Gemeindehaus zu erreichen
- oder mit dem Schiff bis Tössegg oder Rüdlingen
- ist ca. 4 km lang und ganzjährig begehbar
- ist für Kinderwagen oder Rollstuhl nicht geeignet



[www.wwf-zh.ch/auf-dem-biberpfad](http://www.wwf-zh.ch/auf-dem-biberpfad)

WWF Zürich, Hohlstr. 110, 8010 Zürich, [wwf-zh@wwf-zh.ch](mailto:wwf-zh@wwf-zh.ch), PC 80-43080-9



PanEco

Veranstaltungs-  
programm 2022



## BILDERAUSSTELLUNG

### «WURZELN & FLÜGEL»

**zugunsten der Menschen in der Ukraine**

in Berg am Irchel, Landihaus-Saal, Winkel 13

**Samstag, 7. Mai 2022 von 15:00 Uhr bis 19:00 Uhr**



Von Berg am Irchel bis Lwiw (Lemberg) nahe der ukrainisch-polnischen Grenze sind es 1520 Autokilometer, sehr weit ... oder doch nicht so weit?

Phally Nguon aus Berg am Irchel verkauft in einer kleinen Vernissage einen Teil ihrer Bilder und Photographien und lädt alle Bewohner aus Berg am Irchel / Gräslikon und Umgebung herzlich ein. Der Verkaufserlös wird an die Glückskette «Sammelaktion für die ukrainische Bevölkerung» überwiesen.

Der Anlass wird durch den Gemeinderat Berg am Irchel unterstützt.

## Ich bin auch Jonathan

Als schwarzes Schaf der Familie bezeichnet Jonny Fischer den Jungen, der er einst gewesen ist. Auf den Namen Jonathan getauft, wuchs er in einem streng christlichen Elternhaus auf. Für bedingungslose Liebe war kein Platz. Als Jonathan zehn war, gründete sein Vater eine radikale Glaubensgemeinschaft und teilte die Welt noch mehr als zuvor in Gut und Böse ein. Obwohl Jonny Fischer als Teenager dem Sektenjungen Jonathan den Rücken kehrte, seinen Namen änderte und am Lehrerseminar in Zug ein neues Leben begann, konnte er sich der Prägung, die er in seiner Kindheit erfahren hatte, nie ganz entziehen. Erst recht nicht, als er sich einzugestehen begann, dass er sich zu Männern hingezogen fühlt. So sehr er sich auch bemühte, er fand nicht, wonach er suchte. Jonny Fischer verausgabte sich bis zur Erschöpfung. Verletzungen, Schlaflosigkeit, Alkohol in rauen Mengen und 2012 der Zusammenbruch, der in einer Klinik endete. Der Weg aus der Krise führte ihn in die dunkelsten Winkel seiner Vergangenheit und zur Erkenntnis, dass er Anerkennung und Liebe zuallererst bei sich selbst suchen musste. In diesem Buch schildert er die Versöhnung mit seiner Geschichte, die Versöhnung mit Jonathan.





Nicht verpassen!!!!

Angela Schmid erzählt am

**Samstag, 21. Mai 2022,  
10.00 h**

für unsere Kleinen ab 3 Jahren aus der



mit anschliessendem offeriertem Znüni.  
Dauer ca.  $\frac{3}{4}$  Std. während der normalen  
Öffnungszeit in der Bibli (Turnhalle Berg a.I.)

Wir freuen uns auf viele kleine (und grosse 😊)  
Besucher

Ihr Bibrilteam

Der Schweizerische Vorlesetag findet am  
Mittwoch, 18.05.2022 statt.



In der Bibliothek Berg am Irchel wird **kein Anlass** zu diesem Zeitpunkt stattfinden. Gerne geben wir Ihnen die Vorlesetipps vom Schweizerischen Institut für Kinder- und Jugendmedien weiter:

- 1. Nehmen Sie sich Zeit und Ruhe  
Vorlesen bedeutet gemeinsam Zeit zu verbringen und füreinander da zu sein.*
- 2. Wählen Sie Bücher zusammen mit Ihrem Kind aus  
Lesen Sie vor, was Ihrem Kind und Ihnen Spass macht.*
- 3. Lesen Sie lebendig vor  
Ziehen Sie Gestik und Mimik mit ein*

4. *Beziehen Sie Ihr Kind ins Vorlesen ein  
Vorlesen ist keine Einbahnstrasse. Sie und  
Ihr Kind erleben gemeinsam Geschichte.*
5. *Lesen Sie in Ihrer eigenen Sprache vor*
6. *Lesen Sie regelmässig vor  
Kinder mögen Rituale, denn sie geben  
ihnen Sicherheit und ermöglichen  
Vorfreude*
7. *Hören Sie nicht mit Vorlesen auf  
Vorlesen kennt keine Altersbeschränkung.*

Viele interessante und für`s Vorlesen geeignete Bücher finden Sie in unserer Bibliothek. Kommen Sie doch vorbei und suchen Sie gemeinsam die Bücher aus. Zum Beispiel:

Bilderbücher - Lieselotte - Tilly - Pauli

Erstleser - Der kleine Drache Kokusnuss -  
Monsterstarke Geschichten - ich ein Stück du ein  
Stück

Ab Mittelstufe - Alea Aquarius - die drei ???-  
Die drei !!! - Das magische Baumhaus

Das Lesen nimmt so gut wie das Reisen  
die Einseitigkeit aus dem Kopf



## Raiffeisen TWINT

Bequem und sicher mit dem Smartphone bezahlen

Sicher online bezahlen, bequem einkaufen, einfach Rechnungen aufteilen: mit TWINT, dem digitalen Bargeld der Schweiz.

[raiffeisen.ch/twint](https://www.raiffeisen.ch/twint)

**Raiffeisenbank Weinland**  
Telefon 052 304 30 00  
[www.raiffeisen.ch/weinland](https://www.raiffeisen.ch/weinland)  
[weinland@raiffeisen.ch](mailto:weinland@raiffeisen.ch)

**RAIFFEISEN**

Andelfingen | Guntalingen | Oberneunforn | Rheinau | Schlatt | Seuzach



Samstag 21.5.2022

10.00-16.00 Uhr



Elternverein  
Buch am Irchel

**FLOHMARKT**  
Altes & Neues

**DIVERSE MARKTSTAENDE**  
Salziges & Süßes  
Holz & Papier  
Fell & Stoff  
Strick & Schmuck

**KASPERLITHEATER**  
13.30h & 15.00h

**FESTWIRTSCHAFT**

**ATTRAKTIONEN**  
Workshop Seifen einfilzen  
Tattoos für Kinder

Irchelhalle  
Buch am Irchel





**HEV** Region Winterthur

## Engagement und Dienstleistungen für Hauseigentümer – auch in Berg am Irchel.

Alles aus einer Hand:

- ✓ Rechtsberatung
- ✓ Verkauf
- ✓ Bewertung
- ✓ Vermietung
- ✓ Wohnungsabnahme
- ✓ Bauberatung

Ralph Bauert  
Geschäftsführer



### Online-Ratgeber Wohneigentum

Erhalten Sie eine unabhängige  
und seriöse Empfehlung von  
erfahrenen Fachexperten.

[www.hev-ratgeber.ch](http://www.hev-ratgeber.ch)



**Profitieren Sie von den HEV-Vorteilen:**

[www.hev-winterthur.ch](http://www.hev-winterthur.ch) • 052 212 67 70

## Hausratgeber

### Energetische Sanierung

Mit dem geänderten Energiegesetz gelten im Kanton Zürich ab dem 1. Juli 2022 neue Vorschriften beim Heizungsersatz. Es dürfen nur noch klimaneutrale Heizsysteme eingebaut, wie etwa Wärmepumpen oder Holzheizungen, oder die Liegenschaft an die Fernwärme angeschlossen werden. Eine Öl- oder Gasheizung ist nur noch in Ausnahmefällen möglich.

#### Gebäudehülle

Speziell bei älteren Liegenschaften empfiehlt es sich, vor einem Heizungsersatz die Gebäudehülle auf energetische Schwachstellen zu prüfen. Wärmeverluste treten häufig bei der Fassade, den Fenstern, dem Dach oder der Kellerdecke auf. Möchte man die Gebäudehülle energetisch optimieren, sollte dies vor dem Heizungsersatz gemacht werden, damit die neue Heizung richtig dimensioniert wird.

#### Fördergelder

Für energetische Sanierungen gibt es zahlreiche Förderprogramme und es ist absehbar, dass weitere Fördergelder dazukommen. Damit Hauseigentümer herausfinden welche Angebote bei einer energetischen Sanierung in Frage kommen, bietet die Webseite [www.energiefranken.ch](http://www.energiefranken.ch) eine einfache Unterstützung. Mit Eingabe der Postleitzahl werden alle verfügbaren Förderprogramme aufgelistet.

Damit Hauseigentümer von den verschiedenen Fördergeldern profitieren können, müssen diese in der Regel vor der Baubewilligung, auf jeden Fall aber vor der Umsetzung beantragt werden. Aus diesem Grund sollten mögliche Förderbeiträge frühzeitig berücksichtigt werden, damit die erforderlichen Vorgaben in die Planung miteinbezogen werden können.

#### Empfehlungen

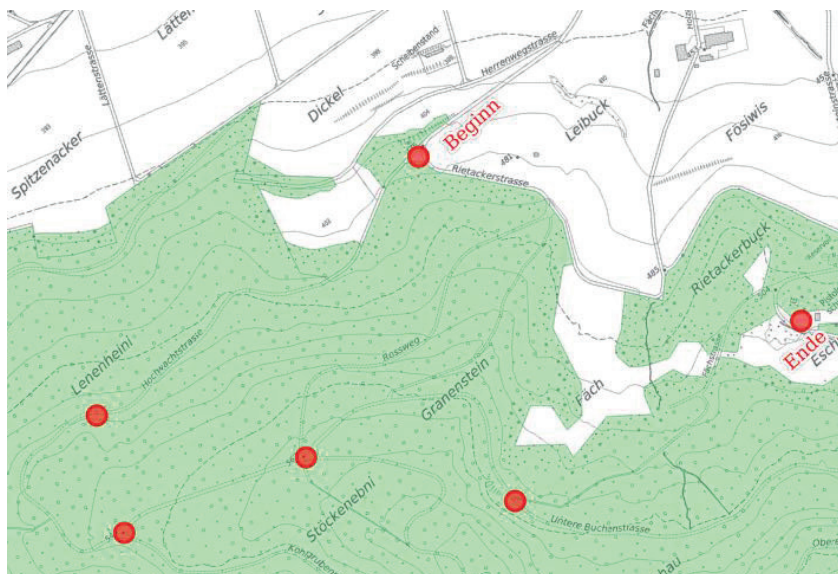
Wenn sich die Lebensdauer der Öl- oder Gasheizung dem Ende nähert, sollten Hauseigentümer rechtzeitig den Wechsel auf ein neues Heizsystem planen. Bei älteren Liegenschaften sollte zudem eine energetische Sanierung der Gebäudehülle geprüft werden, damit die neue Heizung richtig dimensioniert wird.

Hauseigentümer lassen sich am besten von einem unabhängigen Fachexperten beraten, welcher auch Empfehlungen für die Gebäudehüllensanierung geben kann. Man kann auch eine Heizungsfirma anfragen, idealerweise eine Firma welche mehrere Heizsysteme anbietet.

Weitere Ratgeber für Hauseigentümer und Stockwerkeigentümer finden Sie auf [www.hev-ratgeber.ch](http://www.hev-ratgeber.ch)

*Ralph Bauert, Geschäftsführer Hauseigentümerverband Region Winterthur*

## „Waldführung Samstag 28. Mai 2022“



Im Namen der Gemeinden Berg am Irchel und Buch am Irchel freue ich mich Sie anlässlich einer Waldführung über aktuelles aus dem Irchel-Wald und der Pflege und Bewirtschaftung von Naturschutzflächen zu Infomieren.

Treffpunkt: Waldeingang „Herrenweg-Lenenheini“  
 Beginn: 13.30h  
 Route: Lenenheini-Stöckenebeni-Untere Buchenstrasse-  
 Pistolenstand ca. 2km  
 Ende: ca. 16.00h beim Pistolenstand

Zum anschliessenden Grillieren werden Wurst, Brot und Getränke zum Selbstkostenpreis verkauft.

Der Anlass findet bei jeder Witterung statt.



## Lehrstelle als Forstwart EFZ auf 2023

### Lehrbetriebsverbund Staatswald Teufen - Gemeinde Buch am Irchel

Haben Sie Freude an einem vielseitigen und interessanten Beruf in der Natur? Interessiert Sie das Geschehen im Wald? Sind Sie zudem zuverlässig, aufgeschlossen und mögen die Arbeit in einem kleinen Team?

Auf Mitte **August 2023** ist im Lehrbetriebsverbund Staatswald Teufen und Forstrevier Irchel eine

### Lehrstelle als Forstwart EFZ

zu vergeben. Die Aufgaben in unserem kleinen Team sind sehr vielfältig. Während dieser dreijährigen Ausbildung lernen Sie sämtliche Waldarbeiten kennen und erhalten so eine umfassende Grundausbildung.

Wir erwarten von den Bewerberinnen und Bewerbern die Absolvierung der Sekundarschule oder einer gleichwertigen Ausbildung sowie Begeisterungs- und Teamfähigkeit für die vielfältigen Tätigkeiten in unseren Wäldern.

Spricht Sie dieses Lehrstellenangebot an? Dann senden Sie Ihre schriftliche Bewerbung mit Foto, Lebenslauf und Zeugniskopien an:

**Staatswald Teufen, Dorfstr. 7, 8427 Freienstein**

Wir freuen uns auf das Kennenlernen bei einer Schnupperwoche.

Für weitere Fragen steht Ihnen der Förster Martin Gross, Tel.-Nr. 079 509 17 15, E-Mail: [m.gross@freienstein-teufen.ch](mailto:m.gross@freienstein-teufen.ch) gerne zur Verfügung.

Staatswald Teufen und Forstrevier Irchel

Forstrevier Irchel, Kirchstr. 5 8414 Buch a/I

Tel: 052 318 16 88

N: 079 421 13 68

F: 052 318 16 84

e-Mail: [hans.beereuter@forst-irchel.ch](mailto:hans.beereuter@forst-irchel.ch)

**THEIS  
DAS  
LEBEN  
KOPF?  
DU BIST  
NICHT ALLEIN.**

## Selbsthilfegruppen können unterstützen – in den unterschiedlichsten Lebenslagen

Plötzlich kann das Leben Kopf stehen – durch eine Krankheit, einen Unfall, das Leiden einer angehörigen Person, eine unerwartete Veränderung der Lebenssituation. Der Austausch in einer Selbsthilfegruppe mit anderen, welche die gleichen Fragen haben, kann dann echte Unterstützung bieten. Zum Beispiel zu diesen Themen:

### Angst und soziale Phobien (Video-Gruppe)

Die Gruppe trifft sich seit Ende letzten Jahres alle zwei Wochen an einem Abend per Video. In den eigenen vier Wänden von seinen Ängsten zu sprechen ist leichter. Trotzdem ist die Gruppe ein Ort, wo Mut gefasst werden kann, die Herausforderungen des Alltags im Beruf, in der Schule bei sozialen Kontakten zu überwinden.

### Asperger Teenies, Elterngruppe

Eltern, deren Kind vom Autismus-/Asperger-Spektrum betroffen ist, brauchen Knowhow und besondere Hilfsmittel, um ihr Kind zu unterstützen. Der Austausch mit Eltern in der gleichen Situation ermöglicht es, von deren Erfahrungen zu profitieren. Da die bestehende Gruppe derzeit keine neuen Mitglieder aufnehmen kann, startet eine neue Gruppe, sobald sich weitere Interessierte melden.

### Binge Eating

In Schaffhausen startete letztes Jahr eine neue Selbsthilfegruppe für Menschen, die schwere Essattacken haben und diese als richtiggehenden Kontrollverlust erleben. Die Folge sind Scham, Depressivität und Schuldgefühle, welche es erschweren, aus dem Kreislauf auszusteigen. Das Verständnis in der Gruppe hilft, neue Wege zu gehen und gesunde Verhaltensmuster zu erlernen.

### Inkontinenz

Inkontinenz schränkt Betroffene im Alltag sehr ein – unterwegs zu sein ist mit viel Stress verbunden. Besonders für jüngere Betroffene oder bei Stuhlinkontinenz ist es sehr schwer, eine gute Lebensqualität aufrecht zu erhalten und sich nicht zu isolieren. Die Gruppe wird in Zusammenarbeit mit dem Kantonsspital Winterthur aufgebaut. Neben dem Austauschen über die Auswirkungen auf die Psyche sollen auch konkrete Hilfen für den Alltag ein Thema sein.

### Lichen Sclerosus

Seit November 2021 gibt es in Winterthur eine Gruppe zum Thema Lichen Sclerosus (LS). LS ist eine nicht ansteckende entzündliche Hauterkrankung im Genitalbereich. Die Krankheit ist weit verbreitet, wird aber noch zu selten diagnostiziert. Es gibt keine Heilung, aber die richtige Behandlung ermöglicht ein fast normales Leben. Der Erfahrungsaustausch unter Betroffenen kann dazu beitragen.

### Mobbing überwinden

Mobbing kann am Arbeitsplatz und in der Schule aber auch anderswo passieren. Die Selbsthilfegruppe «NOTALONE bei Mobbing» bietet Raum für gegenseitige Unterstützung, Verständnis und das gemeinsame Suchen von Lösungsansätzen, um aus der Mobbingfalle herauszukommen. Willkommen sind Betroffene und Angehörige. Die Treffen finden einmal monatlich statt.

### Parental Alienation Syndrom (Video-Gruppe)

Parental Alienation Syndrom (PAS) bezeichnet den Versuch eines Elternteils, die Kinder vom anderen (meist getrennt lebenden) Elternteil zu entfremden. Die Mechanismen sind subtil und schwer fassbar und die Auswirkungen für den von der Ablehnung betroffenen Elternteil enorm schmerzhaft. Die Selbsthilfegruppe trifft sich seit Anfang Jahr per Video. Die Teilnehmenden unterstützen sich dabei, gesund zu bleiben und einen konstruktiven Weg im Umgang mit dieser Situation zu gehen.

**Kontakt zu rund 100 weiteren Selbsthilfegruppen und Informationen rund um Selbsthilfe:**  
[selbsthilfe-winterthur.ch](http://selbsthilfe-winterthur.ch), [info@selbsthilfe-winterthur.ch](mailto:info@selbsthilfe-winterthur.ch), 052 213 80 60

## reformierte kirche | laachtal

Berg am Irchel · Buch am Irchel  
Flaach · Volken

### Konfirmation in der Kirche Buch am Irchel

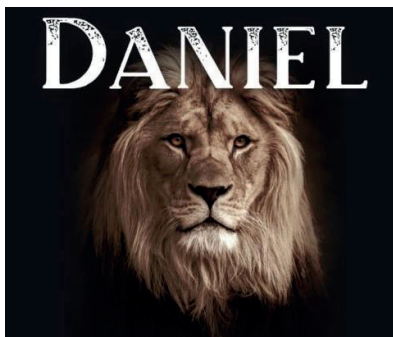
Sonntag, 22. Mai 2022, um 10 Uhr, Kirche Buch am Irchel

9 Konfirmandinnen und Konfirmanden von Berg am Irchel, Gräslikon und Buch am Irchel, die am Sonntag vor Auffahrt konfirmiert werden:



Anouc Baumann (Buch), Angelina Naef (Buch), Lena Schneider (Gräslikon), Nina Beutler (Buch), Sophia Naef (Buch), Jasmine Schwarz (Berg), Michael Schardl (Buch), Silas Westermann (Berg), Ivo Kiefer (Gräslikon)

### Adonia-Teens-Musical 2022



**Am Mittwoch, den 20. April 2022, um 20 Uhr ist wieder ein Adonia-Teens-Chor in der Worbighalle in Flaach zu Gast.**

Die reformierte Kirchgemeinde Flaachtal und die Evangelisch-methodistische Kirche Flaachtal organisieren das Konzert gemeinsam.

Wie bringt man einen Gegner zu Fall, wenn man nichts gegen ihn in der Hand hat? Seit Jahrzehnten wird der Minister Daniel am Königshof wegen seiner aussergewöhnlichen Weisheit und Loyalität geschätzt. Der neue König will ihn sogar zum höchsten Verwalter befördern. Das weckt den Neid der übrigen Minister. Sie suchen nach einer Gelegenheit, um Daniels Karriere zu ruinieren. Doch Daniel erweist sich als völlig integer. Da beschliessen sie, Daniels religiöse Überzeugungen gegen ihn zu verwenden und starten eine Verschwörung – mit verheerenden Folgen.

Erleben Sie die eindrückliche biblische Geschichte von Daniel und der Löwengrube. Mit viel Herzblut und Leidenschaft inszeniert vom Adonia Teens-Chor mit Live-Band!

Für die rund 70 Teens und deren Leiter (10) suchen wir Personen, die bereit sind, eine Übernachtungsmöglichkeit, ein Morgenessen und einen Lunch zum Mitnehmen bereitzustellen.

Alle Chormitglieder (ausser den Leitenden) haben einen Schlafsack dabei. Es genügt also eine Luftmatratze, ein Sofa, eine Matratze o. ä. Als Lunch ist ein Sandwich, etwas zum Trinken, eine Frucht und etwas Süsses ausreichend.

Ist es Ihnen möglich, mindestens zwei Jugendliche oder junge Erwachsene für die Nacht vom Mittwoch auf den Donnerstag (20. auf 21. April 2022) bei sich aufzunehmen?

Für weitere Informationen und Anmeldungen zur Übernachtung wenden Sie sich bitte an:

**Sarah von Reitzenstein**  
**Tel.: 052 301 31 77; E-Mail: sarah\_liv@gmx.net**



### **Gemeinsamer Seniorenanlass der Kirchgemeinde Flaachtal**

Wir laden Sie, liebe Seniorinnen und Senioren, auch dieses Jahr ganz herzlich zu **«Kaffee und Kuchen»** mit musikalischer Umrahmung ein.

Der Anlass findet am Samstag, 14. Mai 2022, von 14.30 bis 17 Uhr im Landihaus in Berg am Irchel statt.

Wir freuen uns auf viele herzliche Begegnungen und angeregte Gespräche mit Ihnen und wünschen Ihnen bis dahin eine schöne Zeit. Bliibet Sie gesund!

Ihre Kirchenpflege und Pfarrteam

Weitere Informationen erhalten Sie persönlich per Post.

Die Übersicht der **Gottesdienste** sowie **Anlässe** werden in unserem Mitteilungsblatt, in der Andelfinger Zeitung sowie auf unserer Homepage [www.kirche-flaachtal.ch](http://www.kirche-flaachtal.ch) publiziert.

Die nächste Ausgabe unseres Mitteilungsblattes erscheint Ende März 2022.

**Grüezi**

Das Mitteilungsblatt erscheint sechsmal jährlich  
Auflage, 340 Exemplare  
Kostenträger, Politische Gemeinde Berg am Irchel

**Redaktion**

Oliver Heggli

**Kontakt**

052-301 31 18  
info@heggli-buchbinderei.ch

**Erscheinungsdaten, Redaktionsschluss 2022**

26. Januar	14. Januar	287
23. März	11. März	288
25. Mai	13. Mai	289
13. Juli	1. Juli	290
21. September	9. September	291
23. November	11. November	292

**AGB**

Die Daten müssen in digitaler Form übermittelt werden  
pdf-Datei und offene Datei in word oder jpeg  
Die Platzierungsfläche beträgt 12.5 x 16.3 cm  
Die Redaktion übernimmt keine gewünschte Korrekturen an Daten  
übernimmt keine Verantwortung und haftet nicht für dessen Inhalt  
Gestaltung für Behörden wird von der Redaktion angepasst  
Nach Redaktionsschluss werden keine Beiträge angenommen

**P.P.**8415 Berg am Irchel  
Post CH AG**März 2022**

26	Politische Gemeinde	Häckseldienst
26	Polit. Gemeinde & Schule	Samstags-Bibliothek
26	Jagdgesellschaft	Trophäenschau
26	PanEco	Eisvogel in den Thurauen
27	Politische Gemeinde	Wahlsonntag

**April 2022**

19	Pro Senectute	Mittagstisch
22	Jagdgesellschaft	Mittgliederversammlung
23	Paneco	Besuch Greifvogelstation
27	Paneco	Erlebnistag für Kinder
29	Irchelschützen Berg-Buch	1. Obligatorische Schiessübung

**Mai 2022**

8	PanEco	Tag der offenen Tür - Thurauen
14/15	TV Flaach	Jugendsporttag Zch. Turnverband
15	Politische Gemeinde	Eidgen. Abstimmungstag
15	PanEco	Geschichten z Tieren und Pflanzen
17	ProSenectute	Mittagstisch mit Dessert
21	PanEco	Besuch Greifvogelstation
21	TV Flaach	Munot-Cup Schaffhausen
21	Polit. Gemeinde & Schule	Samstags-Bibliothek